

本誌 Web 版は  
こちら！



TAKE FREE

はじめまして

# 京都西山

HAJIMEMASHITE KYOTO NISHIYAMA

パンとコーヒーとおやつを求めて。ちょっと、おいしいお出かけへ。

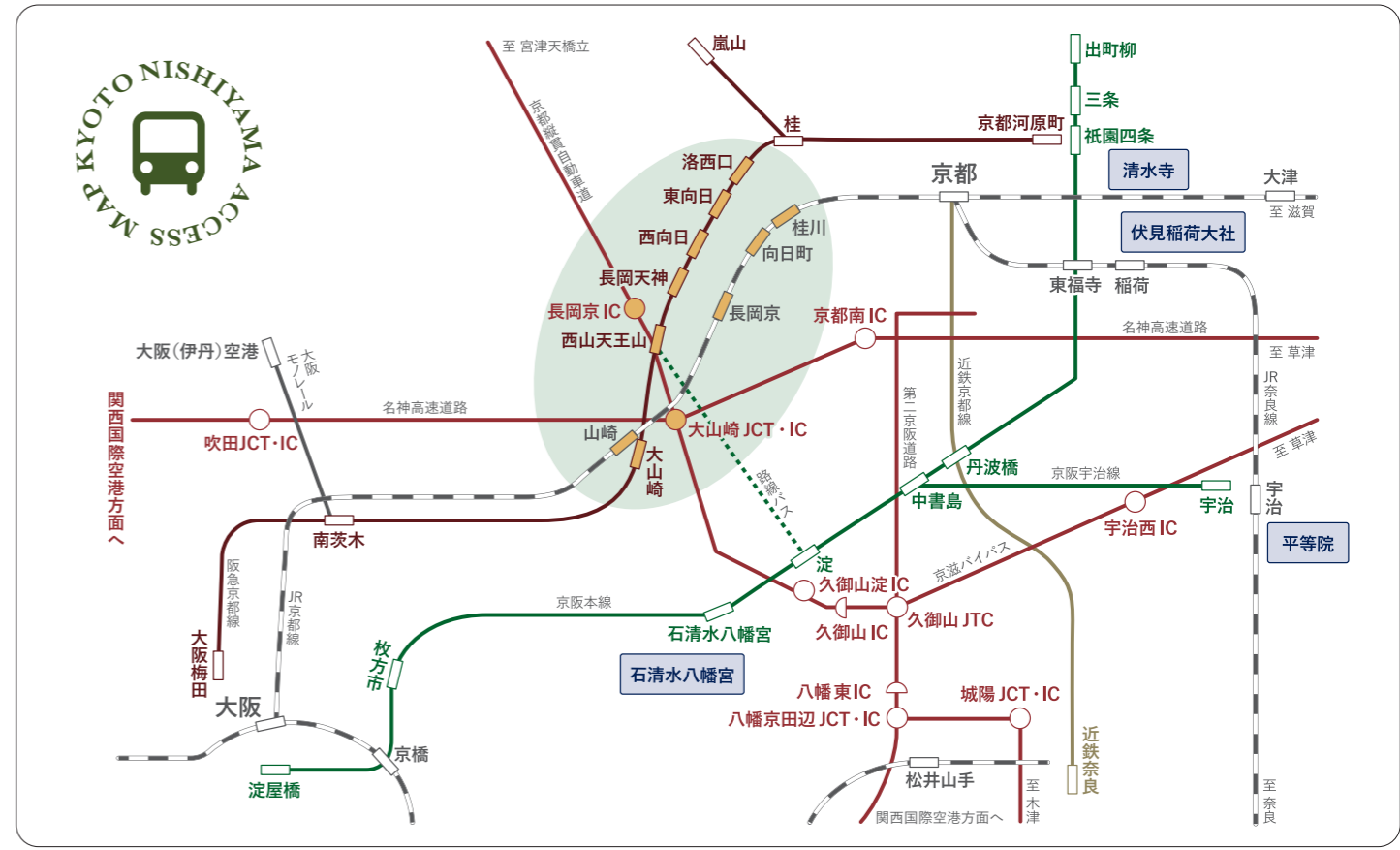


## はじめまして 京都西山

HAJIMEMASHITE KYOTO NISHIYAMA



パンと  
コーヒーと  
おやつ編



発行元：乙訓商工・観光協議会（事務局）京都府山城広域振興局 乙訓調整監付  
〒617-0006 京都府向日市上植野町馬立 8 乙訓総合庁舎 2 階  
☎ 075-921-0182

協力：京都市、公益社団法人京都府観光連盟、UR 都市機構、京都西山・大原野保勝会

HP



English



- 本誌掲載の情報は、2023年11月末日現在のものです。発行後に内容が変更になる場合がございます。
- 本誌掲載の料金は、原則として取材時点で確認した消費税込みの料金です。
- 消費税率は、イートイン10%、テイクアウト8%です。
- 定休日は、原則として年末年始・お盆休み・ゴールデンウィーク・臨時休業を省略しています。
- 本誌掲載の利用時間は、特記以外原則として開店(館)～閉店(館)です。
- ラストオーダーや最終入店(館)時間は通常閉店(館)時刻の30分～1時間前ですのでご注意ください。
- 本誌掲載の交通表記における所要時間はあくまでも目安です。
- 花や植物の見頃は、気候によって変動します。ご参考程度にご覧ください。





パンとコーヒーとおやつ編

CONTENTS

- 04 はじめまして、京都西山 MAP
- 06 ロケーションが楽しいカフェ
- 08 パンとスイーツでピクニック
- 10 喫茶店のレトロスイーツ
- 12 京都らしい和スイーツ
- 14 あまいもん手土産8選
- 16 竹雑貨でテーブルコーデ
- 18 「わたし」の好きな京都西山



はじめまして、  
京都西山。

はじめまして、京都西山です。  
豊かな自然と古都らしい風情を  
あわせもつ京都西山には、  
素敵なカフェやショップがあります。



本誌では、「はじめまして」の気持ちを込めて、  
みんな大好き、  
「パンとコーヒーとおやつ」をご紹介します。  
新しい出会いに期待し、  
ふらりと足をのぼしてみてください。  
末永いお付き合いを  
よろしくおねがいします。



# 京都西山ってどんなところ？

## 豊かな地形が育んだ 自然と歴史にふれることができる場所

京都西山とは、西山連峰のふもとに広がる一帯を指し、東山や北山と並び、三方を山に囲まれた京都を象徴するエリアのこと。京都西山のシンボルと言えば「竹」。日本最古の物語『竹取物語』の舞台と伝わる場所の一つがここ西山と言われるほど、竹林の美しさはお墨付き。また、784年、桓武天皇が新たな国づくりのために、水運・交通の利便性に恵まれた理想的な環境を求めて、「長岡京」へ遷都。このような歴史に思いを馳せて天王山からの、桂川・宇治川・木津川の三川が合流する雄大な景色をぜひ眺めてみてほしいです。



## 神社仏閣で巡る京都西山の四季

西山連峰に沿って立ち並ぶ数々の神社仏閣は、豊かな自然とともに、昔から人々の心の拠り所とされてきました。美しい自然を生かした境内など、四季折々に姿を変える京都西山を楽しんで。



### A 長岡天満宮

梅(2月中旬～3月中旬)  
キリンマツツジ(4月下旬)  
青もみじ(5月上旬～7月下旬)  
紅葉(11月中旬～12月上旬)



### B 大原野神社

桜(3月下旬～4月上旬)、青もみじ(4月中旬～7月上旬)、睡蓮(5月上旬～8月下旬)、藤袴(9月中旬～10月中旬)、紅葉(11月中旬～12月上旬)



### C 十輪寺

桜(3月下旬～4月中旬)  
青もみじ(5月上旬～7月下旬)  
紫陽花(6月上旬～下旬)  
紅葉(11月上旬～12月上旬)



### D 宝積寺(宝寺)

桜(3月下旬～4月上旬)  
青もみじ(5月中旬～7月下旬)  
紅葉(11月中旬～12月上旬)



### E 向日神社

桜(3月下旬～4月上旬)  
青もみじ(4月下旬～8月上旬)  
紅葉(11月中旬～12月上旬)



### F 正法寺

梅(2月中旬～3月中旬)、桜(3月下旬～4月中旬)、藤(4月中旬～5月上旬)、青もみじ(4月下旬～8月下旬)、紅葉(11月中旬～12月上旬)



### G 観音寺(山崎聖天)

桜(3月下旬～4月上旬)  
青もみじ(5月中旬～7月下旬)  
紅葉(11月中旬～12月上旬)



### H 光明寺

青もみじ(5月上旬～7月下旬)  
紅葉(11月中旬～12月上旬)



### I 善峯寺

桜(4月上旬～中旬)、青もみじ(5月上旬～6月下旬)、紫陽花(6月中旬～下旬)、紅葉(11月中旬～12月上旬)



### J 柳谷観音 楊谷寺

椿(3月上旬～下旬)、陽光桜(4月上旬)、オオデマリ(5月上旬～下旬)、青もみじ(5月上旬～11月上旬)、紫陽花(6月上旬～下旬)、紅葉(11月中旬～12月上旬)



### K 勝持寺(花の寺)

桜(3月下旬～4月上旬)  
青もみじ(5月中旬～6月下旬)  
紅葉(11月中旬～12月上旬)

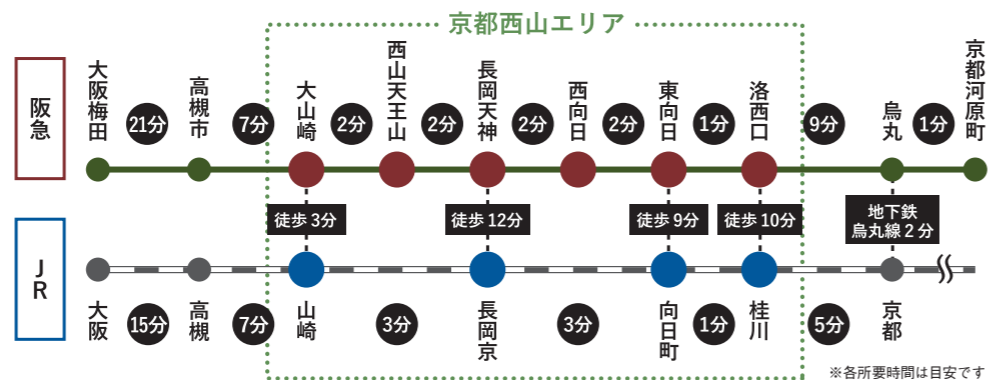


### L 石塔寺

青もみじ(3月下旬～4月上旬)  
ヒドソツツジ(4月上旬～5月上旬)  
紅葉(11月中旬～12月上旬)

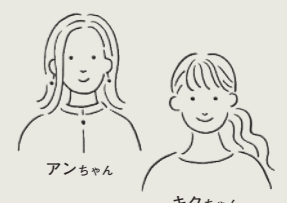
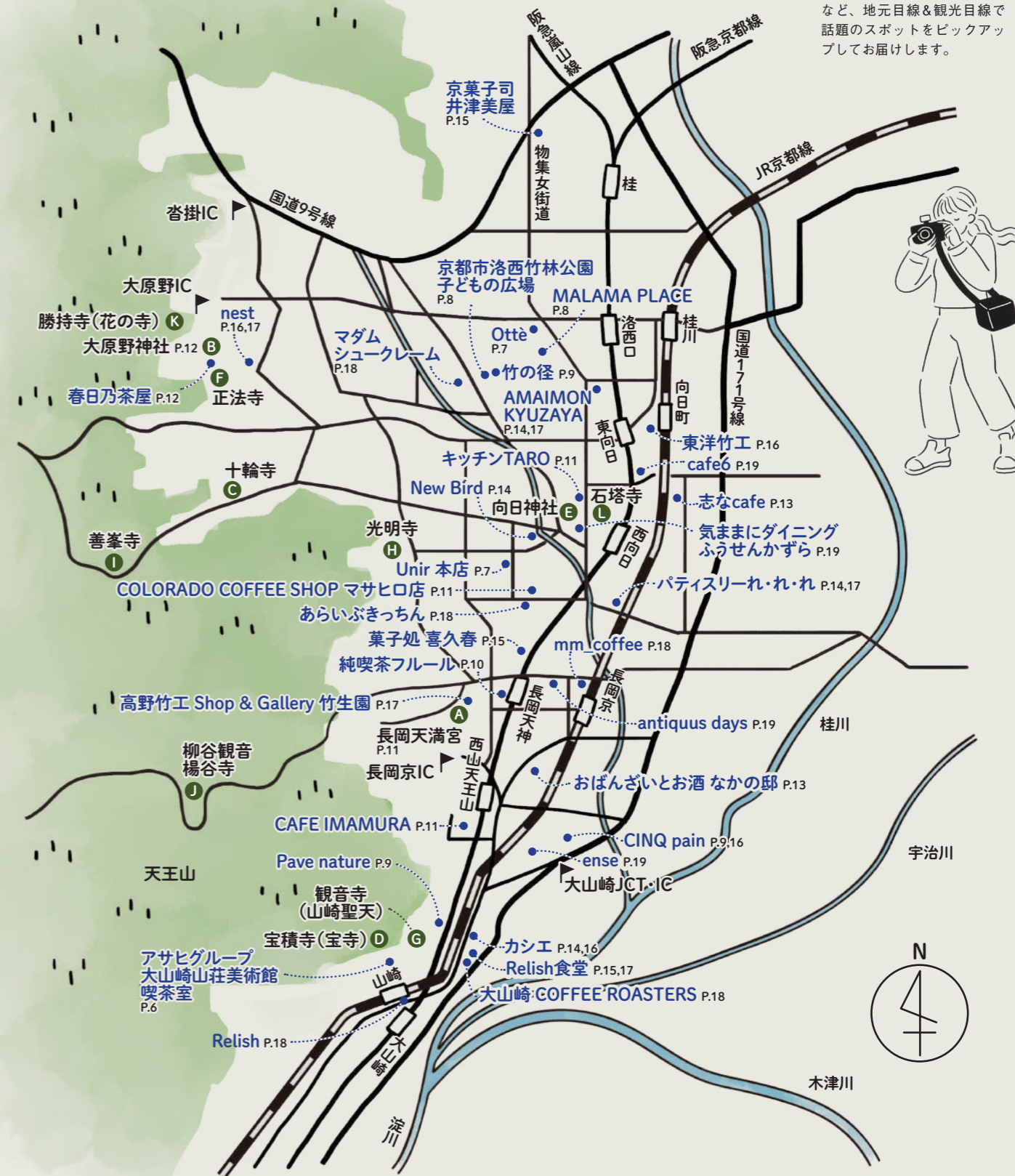
## Access by Train

京都西山エリアまで電車で大阪中心部から30分程度、京都中心部からは10分程度とアクセス良好。また阪急線とJR線が併走し2wayアクセスが超便利！



# はじめまして、 京都西山 MAP

東に桂川が流れ、西に西山連峰が連なる西山の街には、阪急線とJR線が通り、阪神方面や京都市内からもアクセス良好。お洒落なカフェから歴史ある神社仏閣まで、街全体が見どころ満載！



## はじめまして、京都西山。 編集部 Member

本誌を手がけるのは、京都西山の魅力を伝えるべく集まったクリエイター！京都西山在住のライターや、取材で足繁く京都西山へ通うカメラマンなど、地元目線&観光目線で話題のスポットをピックアップしてお届けします。







## オッテ Ottè

### イタリア気分で楽しむ のどかな景色とエスプレッソ

イタリア好きのご夫婦が営むコーヒーとドルチェのお店。イタリア直輸入のエスプレッソマシンで淹れるコーヒーは、自然素材にこだわった優しい味わいのドルチェとぴったり。築90余年の農具小屋をリノベーションした店内には、アンティークや古材を使った家具などを配置。アーチ型の大きな窓から差し込む光の陰影は、まるで教会のようなどこか寂かな雰囲気演出する。窓の向こうに広がる物集女城跡や畑の風景にも癒やされる。店主が自ら作った薪窯で焼き上げるpizzaも。

店内はバリアフリー。ベビーカーや車椅子でも気軽に訪れることができる



店主こだわりの豆は、オリジナル焙煎 Ottèブレンド(販売あり)



エスプレッソ(シングル400円・ダブル500円)とティラミス(600円)



Ottè

向日市物集女町中条34  
 ☎ 非公開 水～土曜日  
 11時30分～17時30分(L017時、pizzaは～14時30分)  
 ◎ otte\_mzm  
 📍 阪急「洛西口」駅から徒歩約13分



ロケーションが嬉しいカフェで  
 コーヒーの香りにつつまれる  
 おいしいコーヒーと素敵なロケーションに癒やされる、  
 個性豊かな選りすぐりのカフェをご紹介します。  
 非日常的な空間で、心ゆくままにくつろいで。

オープンテラスからは、男山と三川合流(桂川・宇治川・木津川)の大パノラマが広がる

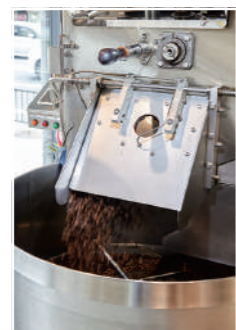
## ユニール Unir 本店

### 焙煎ファクトリーで味わう日本一のコーヒー

長岡京市に本店を構えるUnirはスペシャルティコーヒーの専門店。京都を中心に5店舗を展開し、コーヒーファンから支持される。パリススタの競技会で日本一に輝いた2名を含む実力派が多数在籍。パリスタイチ押しは、カプチーノ。上質なエスプレッソならではの酸味とミルクの甘さが絶妙なバランスで味わえる。本店にある焙煎所では、スペシャルティコーヒー業界最先端の、日本でも数少ない高性能の焙煎機が毎日稼働し、ファクトリー感が満載で楽しい。



最新鋭の大型焙煎機は、焦がさずに豆の風味が引き出せる熱風式。毎日午前中に稼働し、焙煎士の仕事風景を間近に見ることができる



- 1) ジャパンパリススタチャンピオンシップ優勝経験を持つ山本知子さん
- 2) エスプレッソにスチームで温めたミルクを注いで4つのハートを描く
- 3) カプチーノ(590円)とスペシャルティコーヒーロールケーキ(500円)

### Unir 本店

長岡京市今里4-11-1  
 ☎ 075-956-0117 火・水曜日  
 物販/10～18時 カフェ/10～17時30分(L017時)  
 ランチ/11時30分～L014時30分  
 ◎ unir\_coffee  
 📍 阪急バス「今里」停留所すぐ

HPあり

## アサヒグループ 大山崎山荘美術館 喫茶室

### 天王山に佇むレトロな山荘の 絶景が望めるテラス席へ

天王山の南麓、木々に囲まれた洋館は、大正から昭和初期にかけて建てられた実業家の元別荘。現在は美術館として公開されている。約1,000点に及ぶ貴重な所蔵品はさることながら、国の登録有形文化財に指定された建物自体も見どころ。本館2階の喫茶室には、クラシカルな内装が魅力の室内席のほか、雄大な景色が一望できるオープンテラスも。桜や紅葉といった季節の移ろいを間近に感じながら、開放感いっぱいに優雅な時間が満喫できる。



ホットコーヒー(600円)のお供には、熟成したワインの風味豊かな特製ワインケーキ(500円)をぜひ



安藤忠雄設計による新館・地中館「地中の宝宝箱」では、クロード・モネの連作《睡蓮》を常設展示

### アサヒグループ大山崎山荘美術館 喫茶室

乙訓郡大山崎町銭原5-3 ☎ 075-957-3123(総合案内)  
 月曜日 ※祝日の場合は翌火曜日  
 10～17時(最終入館16時30分)  
 ※喫茶のみの利用にも入館料がかかります  
 ◎ asahibeer.oyamazaki  
 📍 阪急「大山崎」駅・JR「山崎」駅から徒歩約10分  
 ※通常、喫茶室テラスからの屋外撮影を除き、館内での撮影はできません  
 HPあり



1階から2階へ上る階段の踊り場には、ヨーロッパから取り寄せた大きなステンドグラスが、中央に描かれた女性像が美しい





ホットポークハムサンドイッチ(410円)は、柔らかなハムがたっぷりで大満足



カウンター席は気軽に一人でも。大きな窓から緑を眺めて癒やされる



評判を聞きつけて遠方からもお客さんが訪れる人気店。早めの時間帯に行くのがベター

## パヴェナチュール Pave nature

### フランスで修業を積んだ 店主が営むベーカリー

自然豊かな天王山の麓でフランス仕込みのパン作りを行う。バゲットなど、噛むほどに小麦の風味が豊かに広がるハード系のパンが評判。お総菜パンからスイーツ系まで、約30種類がスタンバイする。自家農園で採れた旬の野菜や果物を合わせ、素材の良さを存分に活かしたパンは、毎日食べても飽きない味わい。ドリンクの注文もできるので、木々に囲まれたウッドデッキや緑の見える店内でのイートインもおすすめ。



#### Pave nature

乙訓郡大山崎町白味才51-2  
☎ 075-952-1188  
火・水曜休(祝日営業)  
7時30分～18時  
📍 pavenature  
🚗 阪急「大山崎」駅・JR「山崎」駅から徒歩約14分



甘酸っぱい  
クランベリー入り!  
赤ククロフ (345円)

人気のクロワッサン(270円)、北海道モッツアレラサンド(453円)、生ハムとブリーチーズ(432円)

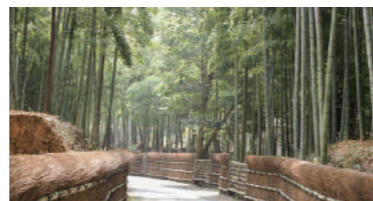
## サンクパン CINQ pain

### 星付きレストランも惚れ込む 天然酵母のハードパン

大阪の名店で修業を積んだ店主は洛西出身。西山の自然を愛し、四季を感じながらパン作りに打ち込む。天然酵母を使い一晩かけて低温熟成したパン生地は、ミシュラン獲得店も惚れ込むほどに小麦が香る焼き上がり。粉の味を十分に引き出し、歯切れ良く中はもっちり。50～60種類のパンや焼き菓子が並ぶほか、店主選りすぐりのジャムやジュースも。

#### CINQ pain

乙訓郡大山崎町下植野宮脇114-9  
☎ 075-874-4159 月～水曜休(月曜祝日営業)  
8～18時(完売次第終了)  
📍 cinq.miyamo  
🚗 阪急バス「大山崎町体育館前」停留所から徒歩約3分 **HPあり**



最高級のタケノコの産地でもある向日丘陵内。約1.8kmにわたって広がる竹林の散策路「竹の径」は、CMのロケ地や結婚式の前撮りに使用される美観の地。「竹穂垣」や「かぐや垣」など8種類の竹垣は、竹垣職人が伝統の技を駆使して作り上げたもの。風で擦れる竹笹の音は、癒やし効果抜群。竹林浴で、身も心もリフレッシュ。

### お立ち寄り SPOT

#### みち 竹の径

向日市寺戸町芝山～物集女町長野ほか  
☎ 070-1765-5398  
(向日市観光協会)  
🚗 ヤサカバス・京都バス「向日回生病院前」停留所すぐ **HPあり**

## おいしいパンとスイーツを連れて 西山の自然を感じるピクニックへ

パンもスイーツも名店ぞろいの京都西山エリア。気候の良い季節は、お気に入りのパンとスイーツを携えて、竹のまちならではのロケーションの中で、気分爽快ピクニック。



竹の径を散策しながら、京都市洛西竹林公園 子どもの広場へ。園内は、スロープやトイレ、遊具が整備されており、幅広い人が利用できる

撮影場所：京都市洛西竹林公園 子どもの広場 京都市西京区大枝北福西町2丁目300-3 ☎075-331-3821 水曜休 9～17時(最終入園16時) ※入園無料 **HPあり**  
🚗 京都市バス「南福西町(竹林公園前)」停留所から徒歩約5分

## マラマプレイス MALAMA PLACE

### 本場のハワイアンスコーン 京風アレンジも魅力

竹の径から徒歩10分ほどの閑静な住宅街に佇む、スコーンとコーヒーのお店。ハワイアンスコーンは、「長らくのハワイ生活で愛した本場のおいしさを日本に届けたい」という店主の情熱から誕生した。スコーンは、外はカリッと中はしっとりふわふわ。定番のプレーンやブルーベリークリームチーズのほか、抹茶やバジルちりめん、本日のスコーンなどを合わせて常時6種類ほどが焼き上がる。お天気のよい日はテイクアウトし、京都市洛西竹林公園へ♪

- 1) 仕上げにアイシングをたっぷり
- 2) スコーンは1個540円～、ホットコーヒーは1杯480円。カゴ・ポット・シートがそろったピクニックセットのレンタル(400円)もおすすめ



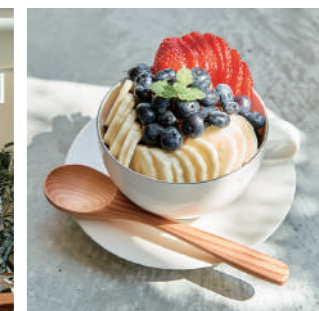
※保証金(1,000円)はピクニックセット返却後全額返金  
※ピクニックセットのレンタルはSNS投稿で半額返金

#### MALAMA PLACE

向日市物集女町出口14-3  
☎ 075-922-4188  
日・月曜・祝日休  
10～17時(L016時30分)  
📍 malama\_place  
🚗 阪急「洛西口」駅から徒歩約16分



どこを切り取っても絵になるスタイリッシュな店内。広い窓と白を基調とした内装が明るく開放的



アサイーボウル(1,404円)はハワイ仕込みのフローズン。豆乳でマイルドに



コロラドコーヒーショップ  
**COLORADO COFFEE SHOP マサヒロ店の  
 コーヒーゼリー**



**サイフォンコーヒーで作る大人のスイーツ**  
 長岡京市に店を構えて40年以上、創業より夫婦二人三脚でお店を切り盛り。今では珍しくなったサイフォンで淹れるコーヒーの香りが漂うレトロな店内は、まるで時が止まったかのよう。自家製のコーヒーゼリーもサイフォンで淹れるところから、深煎りの豆を使い、ほろ苦くかために仕上げたゼリーに甘めのホイップクリームが絶妙なバランス。また、クラシックな木製の公衆電話にも注目を。なんと今でも現役で使われているというので驚き。

**COLORADO COFFEE SHOP マサヒロ店**  
 長岡京市今里北ノ町 18-5 ☎ 075-955-5540 日・月曜休 7時30分～17時  
 (モーニング～11時) @ coloradomeguchan 阪急バス「保健センター前」停留所から徒歩約3分

- 1) 脚付きグラスがどこか懐かしいコーヒーゼリー(550円)
- 2) サイフォンで淹れるコーヒーは、ゆったりとした時の流れを演出してくれる

タロー  
**キッチンTAROの  
 フルーツサンド & フルーツパフェ**

**フルーツパーラーで叶える贅沢なおやつ時間**

向日市で40年以上続く総菜食堂。フルーツパーラーを兼ねており、市場から仕入れるフレッシュな果物がお手頃価格でいただける。なかでも人気なのは、フルーツサンドとフルーツパフェ。いずれもキウイやバナナ、パイナップルなど5種類の果物が季節によって入れ替わり。追熟した甘くてジューシーな果肉に、甘さ控えめの生クリームがベストマッチ！季節の生ジュースやミックスジュースなどのドリンクも一緒に。

**キッチンTARO**  
 向日市寺戸町西ノ段 4-2 ☎ 075-922-6920 日・月曜休 11～19時  
 阪急「西向日」駅から徒歩約13分



- 1) フルーツパフェ(750円)は、器の底からってんまでフルーツ尽くし
- 2) フルーツサンド(650円)は紅茶と合わせても◎ テイクアウトも可能

カフェイマムラ  
**CAFE IMAMURAの  
 クリームソーダ**

**並べて可愛い♪ デザート感覚で楽しんで**

地元のスーパー「ラブリー円明寺」内の一角にあり、ノスタルジックな雰囲気心地よい。モーニングやランチ、スイーツまで種類豊富な手作りメニューは常連客から大好評。ワッフルやシフォンケーキをはじめとする定番のスイーツのほか、レトロ感たっぷりのメロンやパインのカラフルなクリームソーダも人気。アイスに添えた自慢のワッフルが、さらに可愛さをアップさせる！また、自家製「キリンぷりん」(300円)はお土産にもおすすめ。

**CAFE IMAMURA**  
 乙訓郡大山崎町円明寺若宮前 10-62 ☎ 075-952-9300 日・木曜・祝日休  
 9～17時(モーニング～11時、ランチ11～14時) @ cafeimamura  
 阪急「西山天王山」駅から徒歩約6分 **HPあり**

クリームソーダは全2種類。メロンクリームソーダと  
 パインクリームソーダ(各580円)



キリンぷりん♪  
 天王山のロゴには  
 地元を愛する店主  
 の思いが込められて  
 いる

**お立ち寄り SPOT**

**長岡天満宮**  
 長岡京市天神 2丁目 15-13  
 ☎ 075-951-1025  
 境内自由(社務所は9～17時)  
 @ nagaokatenmangu  
 阪急「長岡天神」駅から徒歩約7分 **HPあり**

学問の神様として知られる菅原道真公が九州へ出向く際に立ち寄ったという長岡天満宮。八条ヶ池を含む約2万坪の境内には、梅や桜、蓮など季節の花が咲き誇る。日本有数のキリシマツツジの名所として知られ、毎年4月下旬には、樹高約2.5メートル、約100株のキリシマツツジで真っ赤に染まった回廊が参拝者をお出迎え。



**純喫茶フルールの  
 ダブルプリン**

**レトロ喫茶ファンの聖地  
 クラシカルな内装と名物プリン**

全国からファンが訪れる創業50余年を誇る名店。建物からインテリアまでオーナーのこだわりが詰まった夢のような空間に感動する。懐かしさを感じるメニューがぎっしりと並ぶ中、プリンも創業当時と変わらぬ佇まい。フルーツとクリームで着飾って、ガラスの器に仲良く並んだダブルプリンは、見ているだけで笑みがこぼれる。ちょっぴりかためめの昔ながらのプリンは口当たりが良く、牛乳とたまごの濃厚な風味、そしてほろ苦いカラメルソースがたまらない。



プリンメニューはダブルプリン(1,100円)をはじめ、プリン(680円)、プリンパフェ(1,100円)、アイスクリームプリン(1,050円)と制覇したくなる

**純喫茶フルール**  
 長岡京市天神1丁目8-2  
 ☎ 075-951-6759  
 月・火曜休(祝日営業)  
 10～21時(LO20時30分)  
 @ fleur\_nagaokakyo  
 阪急「長岡天神」駅すぐ



ビロードに覆われた三角天井に大きなシャンデリアが映える



可愛いトリコロールの看板にも注目を

レトロスイーツに心ときめく  
 昔ながらの喫茶店

古くから喫茶文化が息づく京都。地元の人に親しまれている喫茶店には、世代を超えて愛され続けている名物スイーツの存在あり。昭和レトロな世界観も楽しんで。

レトロな  
 看板♡







## 志な cafe

### 創作スイーツとコーヒーの絶妙なハーモニー

閑静な住宅街に佇む隠れ家カフェ。落ち着いた雰囲気のある平屋と、こじんまりとした和風の庭がとても気に入り、この場所を選んだと話す店主の吉川さん。一杯一杯丁寧にドリップして淹れるコーヒーと、和の要素を取り入れた多彩な創作スイーツが自慢。注文を迷った時には「菓子ほぼ全部盛り」のシェアがおすすめ。北海道十勝産小豆を使ったあんこや本わらび粉入りのわらび餅などを使用し、素材の味を活かした控えめな甘さに仕上げる。



志なブレンド(450円)は、和菓子との相性が良い定番ブレンド



#### 志な cafe

向日市鶏冠井町上古1-14  
☎ 075-202-2452  
不定休  
11~19時 (LO18時30分)  
(ランチ~15時、ディナー17時~)  
📍 shinacafe\_yoshikawa  
🚗 阪急「西向日」駅から徒歩約15分

HPあり

菓子ほぼ全部盛り(1,300円)は、ドリンクと合わせて注文で100円引きに。この日は、わらび餅、寒天バナナアイス、志なプリン、豆腐チーズケーキ、豆腐の白玉あんこ、もなかの6種類  
※内容は季節によって異なります



中庭が見える掘りごたつのテーブル席は、仕切りを外せば10名の団体席に

## おばんざいとお酒 なかの邸

### 江戸時代に建てられた旧家で過ごす贅沢なひととき

旧西国街道沿いで江戸時代末期の姿を今に伝える中野家住宅。国の登録有形文化財である貴重な建物は現在、食事と喫茶を提供する「おばんざいとお酒 なかの邸」に。入り口すぐの土間にはコーヒー豆が並び、奥の蔵には大きな焙煎機が迎える。手作業で豆を選別する自家焙煎のコーヒーは、雑味がなく上質な味わい。主屋から中庭を眺めつつコーヒーと自家製スイーツをいただければ、いつもより時間の流れがゆっくりと感じられる。



1) 自家焙煎したコーヒー豆やカフェオレベースなどの販売も  
2) 7種類の中から入れ替わる本日のデザート。宇治抹茶テリーヌ(単品550円)は、濃厚でなめらかな口溶け



#### おばんざいとお酒 なかの邸

長岡京市調子1丁目6-35  
☎ 075-959-2877 日・月曜休  
ランチ・カフェ11時30分~15時 (LO14時)  
ディナー18~22時 (LO21時)  
※ランチ・ディナーは要予約  
📍 kurashilamp\_nakanotei  
🚗 阪急「西山天王山」駅から徒歩約6分 HPあり

当時の姿をそのままに修繕された建物では、大きなガラス戸から目一杯に中庭の景色が広がる。季節によって趣が変わるため、四季折々に何度でも訪れたい



ホットカフェオレ(単品500円)は、デザートとセットで850円に



## 庭を眺めながら味わう 京都らしき満点の 和スイーツ

せっかく京都を訪れたなら食べておきたいのが和スイーツ。京情緒あふれるお庭をゆっくりと眺めながら、あまいもんをいただく時間は、至福のひとつ。



杜若(かきつばた)や睡蓮が群生する「鯉沢の池」のほとりにある外席。茶店らしい赤い毛せん席は、初夏には藤棚が満開に。雨の日には、東屋や店内でしっかりと



商い中!



よもぎ団子よもぎ茶付き(350円)。10~6月のみ1個250円で持ち帰りができる



2つの木型で団子を挟み込むことで、美しい麻の葉模様が写る。各家庭で代々受け継がれてきたという木型は、家によって異なるため個性豊か

## 春日乃茶屋

### 門前名物! 麻の葉模様のよもぎ団子

大原野神社の境内にあり、四季折々の景色が楽しめる茶屋。名物のよもぎ団子は、店主の久井さん自ら育てたよもぎを収穫するところから。文化継承の願いを込めて、昔ながらのレシピで毎朝一つひとつ手作り。中には塩が効かせた粒あんが入っており、よもぎ茶とも相性抜群。大原野産の“京よもぎ”で地域の活性化を目指し、「京よもぎ 大原野よもぎ倶楽部」を発足。毎年5月には、よもぎ団子作りやつみ取りの体験も(要予約)。

#### 春日乃茶屋

京都市西京区大原野南春日町1152 大原野神社境内  
☎ 075-332-2281  
水・木曜休(4・5・11・12月は木曜のみ休) 10~15時  
🚗 阪急バス「南春日町」停留所から徒歩約10分  
※よもぎ団子作り体験(6人まで)・よもぎつみ取り体験(4~6月)のお問い合わせは090-1599-5409まで

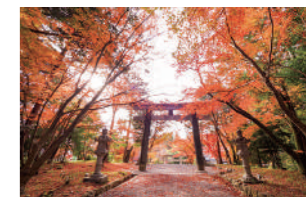
HPあり

#### お立ち寄り SPOT

#### 大原野神社

京都市西京区大原野南春日町1152  
☎ 075-331-0014  
境内自由(社務所は9~17時)  
📍 oharanojinja.official  
🚗 阪急バス「南春日町」停留所から徒歩約8分 HPあり

784(延暦3)年、長岡京遷都の際に奈良の春日大社より分霊し創建。「源氏物語」の作者・紫式部の氏神として知られる。約3万坪もの広大な境内は、紅葉をはじめ四季折々の豊かな表情が魅力。神様が鹿に乗って来たという言い伝えから、本殿の前には狛犬ではなく狛鹿が鎮座。おみくじや御朱印など、可愛い鹿を記念に持ち帰って。





老舗から新店まで、編集部が気になる“あまいもん”をセレクト。  
西山の風土が育んだお菓子は、ここでしか手に入らない特別な味。  
ちょっとした手土産に、そして京都観光のお土産に喜ばれること間違いなし！

和から洋まで、とっておきの西山をお届け。

# あまいもん手土産 8選



7 抹茶うば玉  
(1箱5個入) 810円



5 上生菓子  
各 320円



3 ショコラクロワッサン  
ラズベリークロワッサン  
各 354円



1 地大豆の豆乳カステラ  
(1個) 270円



8 竹の子最中(丹波大納言)  
190円



6 白玉あんこ  
660円



4 ガレット・ブルトンヌ  
300円  
ジンジャー鳩サブレ  
(2枚入) 360円



2 竹炭バームクーヘン  
1,700円

## 7 京菓子司 井津美屋

伝統的な京菓子から、京都西山ならではのご当地感あふれる創作菓子まで豊富にそろう京菓子司。まずは定番の伝統銘菓「京のうば玉」をアレンジした「抹茶うば玉」からどうぞ。沖縄産の黒糖から作った羊羹で包むうば玉は、まるで漆器のように艶やか。中身は宇治抹茶の鮮やかな緑が映える抹茶あん。口当たりは滑らかで、香り高いお茶の濃厚な味わいが、日本茶はもちろんコーヒーのお供にも◎

Data  
京都市西京区桂千代原町56-5  
☎ 075-381-5051 火曜日  
9~18時  
📍 阪急「桂」駅から徒歩約16分

HPあり

## 6 Relish 食堂

京都を拠点に活躍する料理家・森かおるさんがレシピを手がけるオーガニック食堂。旬の地元食材をたっぷり使ったランチはもちろんのこと、スイーツにも注目を。「白玉あんこ」は、有機栽培された食材にこだわり、全国から厳選。小豆本来の美味しさを引き出したあんこは、粗精糖で炊き上げまろやかな甘さに。天王山をイメージしたパウンドケーキ「山崎日和」(p.17)と合わせて手土産に。

Data  
乙訓郡大山崎町大山崎鏡田20-14 1階  
☎ 080-2522-4468 月曜日(祝日営業、翌火曜日)、第2火曜日 11~15時(LO14時30分) 📍 relish.shokudo  
📍 阪急「大山崎」駅から徒歩約9分

HPあり

## 5,8 菓子処 喜久春

「竹の子最中」は長岡京市を代表する銘菓。京都府「現代の名工」を受賞した初代の発案。特産品の筍を甘露煮にし、丹波大納言小豆から作るあんこの中へ。筍をかたどった最中の皮はパリッと、中はシャキッと楽しい食感。通年商品と合わせて、四季折々に姿を変える上生菓子も旬を感じる手土産に。季節の草花のほかハロウィンやクリスマスなどユニークなデザインも多数あり！

Data  
長岡京市長岡2丁目28-40  
☎ 075-955-8016 木曜日  
9~18時  
📍 kikuharu\_nasa  
📍 阪急「長岡天神」駅から徒歩約9分

HPあり

## 4 カシエ

イベント販売で評判だった「カシエ」が、待望の焼き菓子店を大山崎町にオープン！「カシエ」が目指すのは、香ばしく噛むほどに素材の優しい甘さが広がる“滋味菓子”。常時10種類ほどが並ぶ中から今回選んだのは、看板商品の分厚い「ガレット・ブルトンヌ」とホワイトチョコの羽をあしらった「ジンジャー鳩サブレ」。イートインの「おやつプレート」は、人気につき予約が確定。

Data  
乙訓郡大山崎町大山崎尻江7-2-3  
☎ 非公開 日~火曜日  
10時30分~17時  
📍 kashiet\_31  
📍 阪急「大山崎」駅から徒歩約12分

HPあり

## 3 New Bird

1977年創業のパン屋「バード」がクロワッサンとサンドウィッチの店へとリニューアル。パティシエが手がけるクロワッサンは、プレーンをはじめ、ショコラ、ラズベリー、宇治抹茶など色とりどり。専用の石窯で焼き上げたクロワッサンをサクッと割れば、北海道産発酵バター風味が豊かに香る。高級感漂うギフトボックスに入れると素敵なプレゼントに！店内にはイートインスペースあり。

Data  
長岡京市井ノ内下印田7-7  
☎ 075-952-0423 火・水曜日  
9~17時  
📍 newbird1977  
📍 阪急「西向日」駅から徒歩約15分

HPあり

## 2 パティスリーレ・れ・れ

フランス語で牛乳を意味する「れ・れ・れ」は、店名の通り乳製品を贅沢にとりニューアル。パティシエが手がけるスイーツが好評。ショーケースには、プリンにシュークリーム、生クリームたっぷりのケーキが並ぶほか、店内には所狭しと焼き菓子が。なかでもお取り寄せ人気No.1の「竹炭バームクーヘン」は竹のまちらしい逸品。孟宗竹の竹炭とアーモンドブードルを練り込んだ黒い生地と、プレーン生地の2層構造に。

Data  
向日市上植野町御妙林7-1 ロングウェルハイツ  
☎ 075-777-3695 無休 10~20時  
📍 lait.lait.lait  
📍 阪急「西向日」駅から徒歩約13分

HPあり

## 1 AMAIMON KYUZAYA

「京の豆腐 久在屋」によるスイーツブランド。豆腐や豆乳、おからなどをふんだんに使用したスイーツはとってヘルシー。看板商品の「地大豆の豆乳カステラ」は驚くほどきめ細かで、しっとりふわふわの食感。カステラの生地は、大豆の自然な甘みが特長の地大豆の豆乳と、向日市生まれの「旭米」の米粉を使用。隠し味に入れた白味噌がほのかに香る上品な味わい。

Data  
向日市寺戸町永田22-12  
☎ 075-748-9311 火曜日  
10~17時30分  
📍 amaimon938  
📍 阪急「東向日」駅から徒歩約13分

HPあり



日本屈指の良質な竹の産地として知られ、古くから竹産業が盛んな西山では、今でも職人による熟練の技で生活工芸品が作られている。丈夫で軽く使いやすい竹のアイテムたちを食卓にさりげなく、そしておしゃれに取り入れるコツをフードスタイリストの徳永 奈都子さんがアドバイス。



徳永 奈都子 @maaarukoo  
長岡京市出身。関西を拠点にフードスタイリストとして活躍。管理栄養士の資格も持つ。彩り豊かなお弁当が自身のインスタグラムで評判に。著書に『わたしのおべんと帖』(マイナビ出版)がある。

フードスタイリスト・徳永 奈都子さんに教わる  
西山の竹雑貨でつくるテーブルコーディネート



使用したアイテム

- 竹カップ 摺り漆(小) 弁柄・松煙 各5,940円
- 寄竹一閑張 四方盆 裏摺り漆 44,000円
- 杉小皿一閑張 (1枚) 2,860円
- 瓢箪柄杓 (ひしゃく) 6,600円
- 煤竹トンブ 6,600円
- デザートスプーン・フォーク各2,640円
- 高野竹工
- 左下) 日々シリーズとり皿 4,950円
- 右上) 自然のほとり 18,700円
- 天然灰ティーパーツ 14,300円
- nest



おやつをご紹介します

- ゼいたくプリン 400円
- パティスリー・れ・れ・れ
- おからスノーボール プレーン・フランボワーズ(各9個入) 各367円
- AMAIMON KYUZAYA
- 山崎日和(抹茶と荳胡麻のケーキ) 440円
- Relish 食堂



高野竹工さんの食器は漆が塗られたものもあり、シックな色が印象的です。トーンをそろえるために、朝食とは対照的に nestさんの器も落ち着いた色の食器を合わせました。白いテーブルやクロスには、ぼやけないように、はっきりとした色のアイテムをポイントで使ってみるのがおすすめです。おやつタイムなので、少し遊び

シックな竹で大人な「おやつ」コーディネート

心が欲しいところ。赤いコップをコーディネートに差し色に、楽しい気持ちになるように彩りを添えてみました。  
丸いお皿やコップに四角いお盆やコースターを合わせた点も大事なポイント。違う形を組み合わせていることで、テーブルに動きを出しています。ベースとなる色や形を決めてから、足し引きしてみてください。

使用したアイテム

- スス竹太鼓型コップ(φ5.5cm) 1,100円
- スス竹コップ(φ8cm) 2,200円
- 六つ目籠 4,400円
- 本煤竹菓子楊枝(ようじ) (1本) 550円
- 晒(さらし) 編み茶托(小) (1枚) 770円
- 竹のカッティングボード(塗有) 角 4,400円
- 竹のカッティングボード(塗無) 丸 2,640円
- 東洋竹工
- 日々シリーズ 大皿 7,100円
- 磁器鉢 19,800円
- nest



朝ごはんをご紹介します

- スコーン(1個) 360円
- カンエ
- パケット(1本) 345円
- ピュアミルクジャム 907円
- カンエ
- パイン
- リンゴとクリームチーズ 302円
- 右) トマトチーズ 259円
- 下) ベーコン(ハーフ) 162円
- カンエ
- パイン



朝食コーディネートに選んだのは、東洋竹工さんの明るい色の竹アイテム。nestさんの白い器と組み合わせて軽やかな雰囲気。竹の自然な風合いは食卓なじみ、気持ちのよい朝を演出してくれます。フルーツやパケットを入れた竹の編み目が美しいカゴは、実は花器なのですが、使い方は自由。通

明るい竹で爽やかな「朝食」コーディネート

気性が良いので食品を入れておくのもおすすめです。また、食器を入れておくだけでもおしゃれなスタイルになりますよ。  
さまざまなサイズ展開がある竹のカップには、大きさに合わせてカトラリーやピックを入れてみました。自由に手に取れるので、来客時にも重宝しますね。軽くて丈夫な竹は使い勝手抜群です。

高野竹工 HPあり  
直営店 / Shop & Gallery 竹生園 長岡京市天神2-15-15 錦水亭竹生園内 ☎ 075-925-5673  
火~木曜休(祝日営業) 10~17時 @chikubuen  
🚗 阪急「長岡天神」駅から徒歩約10分

nest HPあり  
京都市西京区大原野南春日町792  
☎ 090-5361-5359 水曜休  
10~16時(完全予約制) @pottery\_nest  
🚗 阪急バス「南春日町」停留所から徒歩約5分

パティスリー・れ・れ・れ ▷p.14  
AMAIMON KYUZAYA ▷p.14  
Relish 食堂 ▷p.15

東洋竹工 HPあり  
向日市寺戸町久々相13-2 ☎ 075-933-7733  
土・日曜・祝日休 9~17時  
🚗 JR「向日町」駅すぐ

カンエ ▷p.14  
CINQ pain ▷p.9





## antiquus days

アンティークス デイズ

「長岡京市にいいセンスのお店がある」と聞いて訪れました。店主の岡田ゆう子さんがフランスから買い付ける器やカトラリーは、どれもニュアンスのあるものばかり。シンプルなのに存在感があって、一つあるだけで部屋の雰囲気が変わります。私が愛用しているフランスの絵皿は、欠けたところを自分で銀継ぎ。古くて良いものは長く使えるのも素敵ですね。お店には岡田さん好みの白いお皿やグラスなどが充実していますよ。

長岡京市開田3-3-10 ロングヒル1階  
☎ 075-201-8308  
不定休(Instagramにて告知)  
12~17時  
@ antiquusdays  
🚗 阪急「長岡天神」駅から徒歩約4分 **HPあり**



旬の野菜 (時価)



てづくりおかき (350円/1袋)

## ense

エンセ



毎日愛飲している「大山崎 COFFEE ROASTERS」さんに教えてもらい、野菜を購入。1袋150円ほどの安さの上に、とにかく新鮮！あまりの美味しさに驚きました。今は自動販売機でも買えるのですが、私はよく山崎ピオマルシェで購入しています。農家の小泉さんが自分で作った堆肥を使い、大切に育てた野菜。季節ごとに種類が豊富です。野菜以外にもお手製のお味噌や、自家製もち米100%の手作りおかきなども！次は何に出合えるかなと、いつも楽しみです。

乙訓郡大山崎町円明寺東ノ口26  
☎ 非公開 ※自動販売機による無人販売  
📍 vegestand\_ense  
🚗 阪急「西山天王山」駅から徒歩約16分 **HPあり**



京都在住ライター 大和 まこ @ makoyamato

京都在住のライター&コーディネーター。京都暮らしも、もはや25年目に突入。雑誌「&Premium」で「&Kyoto」を連載中のほか、各誌の京都特集での執筆や、撮影のコーディネートなどを行う。京都の景色や、食べたもの、買ったものをInstagramで発信している。



ラジオ DJ・テレビリポーター 谷山 美香 @ mika081118

長岡京市出身。第40期宝くじ幸運の女神。地元FM局でラジオDJを務めるほか、関西を中心にテレビリポーターやイベントMCとして活躍。本誌では、アサヒグループ大山崎山荘美術館(p.6)や京都市洛西竹林公園 子どもの広場ピクニックシーン(p.8)にてモデルとして登場。

## cafe6

カフェロク

頑張った自分へのご褒美には、ちょっと贅沢なフルーツパフェを。2023年に移転をされた店内は、センス抜群！お店にいただけで、気分が上がります。2ヶ月に一度入れ替わる季節のパフェは、完熟フルーツがたっぷり。産地直送、旬の味覚がいち早く楽しめるのが醍醐味です。中に入っているゼリーソース、クリームなどはすべて自家製！食感の違いが楽しく、甘さも控えめなので最後まで美味しくいただけます。次に行く時は、どんなパフェに出合えるかな？

季節のパフェ (時価)

向日市森本町山開8 ☎ 075-932-6622  
月・火曜、月1日曜休(Instagramにて告知) 10時30分~17時  
@ cafe6roku 🚗 阪急「東向日」駅・「西向日」駅から徒歩約13分

## 気ままにダイニング ふうせんかずら

激辛グルメが食べたくなったら、「京都向日市激辛商店街」へ。辛いのは好きですが、辛すぎるのは苦手という私のワガママにに応じてくれるお店がこちら。いち押しは、毛沢東チキン。フライドオニオンがベースの自家製調味料「アカボシスパイス」がサクサクと、やみつきになる一品です。チキンにたっぷりつけて食べてみてください。ちょっと疲れた時でも、どんどん食欲が湧きますよ。単品だけでなく、毛沢東チキン(3個~)に、おばんざい、ごはん、お味噌汁が付いた定食(1,150円~)もおおすすめです。

毛沢東チキン (3個 550円、5個 800円)

向日市上植野町上川原1-15 ☎ 075-934-6630  
日曜休 11~14時 ※木・金・土曜は夜(18~21時)営業あり  
@ k.fusenkazura 🚗 阪急「西向日」駅から徒歩約7分

## 大山崎 COFFEE ROASTERS

コーヒーロースターズ



ブラジル 大山崎コーヒー (750円/100g) ※写真は200gです

私以上に大山崎を愛してやまない店主の中村まゆみさんと中村佳太さんが営むロースター。出会ってすぐに意気投合し、一緒にマルシェを始めたり、コーヒーレッスンを頼んだり。もちろん「Relish 食堂」でお出ししているコーヒーもお願いしています。私たちの大好きな「大山崎」という名前なのですが、しっかりと深みがあって、ストレートでもミルクでも美味しいです。ほかに色々な産地や銘柄がそろっているので、きっと好みの豆が見つかりますよ。

乙訓郡大山崎町大山崎尻56-1 ☎ 075-925-6856  
木・土曜のみ営業 10~15時 @ oyamazakicoffeeroasters  
🚗 阪急「大山崎」駅から徒歩約8分 **HPあり**

## 「わたし」の好きな京都西山

### 京都西山LOVERSのおすすめ！

京都西山にご縁のある

さまざまなジャンルで活躍する4組が、とっておきのお店をご紹介します。いずれも通い詰めたくなる名店ぞろい。その魅力をたっぷり語ってもらった。



料理家・Relish 主宰 森 かおる @ reli.san

生活雑貨と暮らしの教室「Relish」とオーガニック料理の「Relish 食堂」を主宰。「作ってうれしいおうちごはん」をテーマにした料理教室が評判。地元有志とともに食を中心としたマルシェを多数開催するなど、大山崎町を中心に活動中。



## 料理教室と暮らしの雑貨店 レリッシュ Relish

調理道具やキッチン用品など、森さんがセレクトした生活雑貨が並ぶ。料理教室のほか中国・台湾茶教室やパン教室など、さまざまな習い事も。☎ 075-953-1292



## 毎週土曜日午前開催！ 山崎ピオマルシェ

「Relish」にて、毎週土曜日の9~11時に開催する食のマルシェ。コーヒー、パン、豆腐、野菜、調味料、お酒などなど、こだわりのお店が集う。

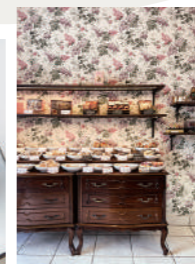


ローカルコネクト LOCAL CONNECT @ localconnect\_official

ISATO(Vo)、しゅうま(Ba)、Natsuki(Dr)、まーきー(Gt)、Daiki(Vo&Gt)の5人からなる、長岡京市発のロックバンド。LOCAL(地元の仲間)から始まった音楽を携え、全国的に活動中。2023年には、結成の地である長岡京市にて、初のホールイベント「LIGHT YOU 2023」を開催。



オペラゴールド (560円)



マダムシュークレーム

誕生日やクリスマスなどの特別な日は、いつもここのケーキ。30年以上あるお店で、小さな頃からずっとお世話になっています。生菓子や焼き菓子など種類豊富ですが、必ず頼むのはオペラゴールド。シュークリームと並ぶ人気商品です。チョコレートと生クリームの層がコーヒーにも良く合いますよ。フランスで修業したグランドシェフのケーキは、伝統的なレシピを守る王道の味。大人になっても変わらない美味しさが嬉しいですね。(Dr.Natsuki)

京都市西京区大枝南福西町3-1-7 ☎ 075-332-6160 水・木曜休(祝日営業)  
10~19時 🚗 京都市バス「南福西町(竹林公園前)」停留所から徒歩約4分 **HPあり**

## mm\_coffee

エムエムコーヒー



抹茶ラテ (620円)  
エスプレッソショット追加 (+50円)

【夏限定】アイスレモンコーヒー (600円)  
バニラアイス追加(+100円)

メンバーみんながお気に入りのカフェです。2023年に京都府長岡京記念文化会館で行ったライブイベントでは、出張販売をお願いして大好きなアイスレモンコーヒーを販売してもらいました。意外な組み合わせですが、一度飲むとクセになる！見た目も爽やかな夏の一杯です。気分転換に桂の姉妹店「mm\_room」に行くこともしばしば。抹茶ラテにエスプレッソを追加するのがいつもの頼み方。苦味が効いて抹茶の味が引き締まるので、ぜひ一度試してください。

長岡京市一里塚2-27 ☎ 非公開 日・月曜休 10~17時(モーニング~11時30分)  
@ mm\_coffee 🚗 JR「長岡京」駅から徒歩約5分 **HPあり**